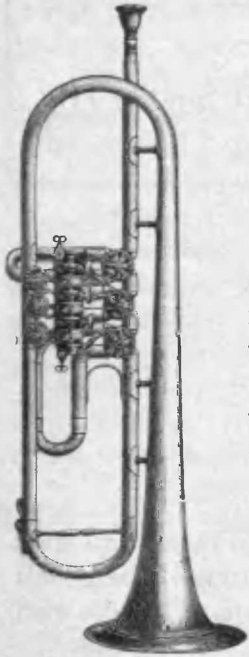


Prof. Dr. JÓZEF KOFFLER, Lwów.

INSTRUMENTACJA.

(Ciąg dalszy)

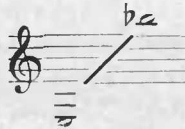


XII.

Trąba.

Wspomialiśmy już, iż wąska menzura rury dźwiękowej u trąb uniemożliwia wydobycie najniższego tonu własnego, tak, że efektywna skala w praktyce zaczyna się co do dźwięku od małego *e*.

Normalna skala:

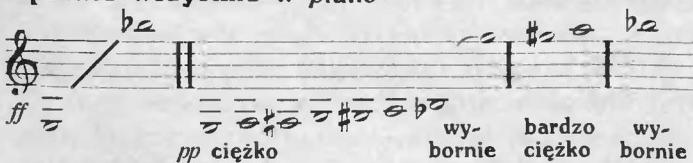


To *e* było i jest faktyczną granicą dolną instrumentu naturalnego mimo, iż niektórzy kompozytorowie pisali niższe tony. Ich wykonanie było trudne i niepewne.

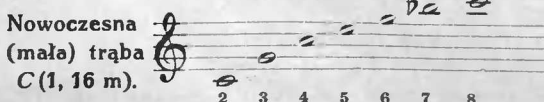
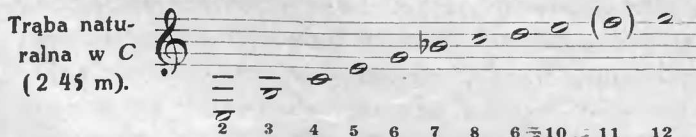
Trąbka naturalna ma podobnie jak róg naturalny wsadzki, które mniej lub więcej powiększają rurę i tem samym umożliwiają skalę naturalną w każdej tonacji.

Różnica dźwiękowa tych instrumentów jest oczywiście bardzo wielka. Znaczny wpływ wywiera kształt ustnika na to, że głębia rogu i trąby stoją w stosunku mniej więcej 1 : 2, a nawet czasem więcej. Boć kociołek ustnika u trąby jest ledwo na centymetr głęboki, zaś u rogu 2 - 2 1/2 cm. Kształt ustnika u trąby brzuchaty i mocno wygięty dodaje siły i blasku jej tonowi.

Podobnie jak u rogu dopiero wynalazek wentylów wypełnił luki skali naturalnej u trąby i umożliwił pełną skalę chromatyczną od małego *e* do *b*, przyczem wszystkie tony mają jednolitą barwę i dostateczną czystość; wszystkie są wyborne we *forte* i prawie wszystkie w *piano*:



Dziś trąba jest instrumentem czterostopowym (nie jak dawniej była 8-mio stopowym). Jej rura dźwiękowa, która właściwie powinna mieć długość przeszło 2 metrów, ma faktycznie ledwie kilka centymetrów ponad jeden metr.

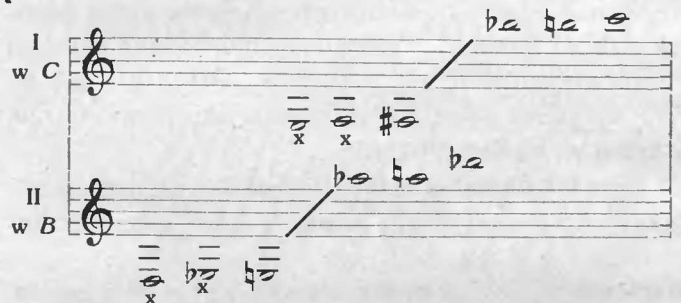


Nowoczesna (mała) trąba istnieje w stroju *A*, *B*, *H*, *C*, *Des*, i *D*.

Długość rury instrumentów w *A* — 1,41 m.*B* — 1,33 „*H* — 1,24 „*C* — 1,15 „*Des* — 1,09 „*D* — 1,03 „

Instrument *D* jest specjalnie zbudowany dla partii trąbkowych w dziełach Bacha.

Faktycznie zaś w orkiestrach symfonicznych spotykamy dziś głównie trąbę (małą) w stroju *C*, gdyż ułatwia to granie w górnych pozycjach. Instrumenty te posiadają prócz tego mechanizm pogłębiający, umożliwiający opadanie poniżej *fis*. Tylko drugi trompecista używa niekiedy trąby w stroju *B*, która natomiast dominuje w orkiestrach dętych. Oto olbrzymia przestrzeń tonów jaką opanowują obydwaj trompenciści w orkiestrze:



x = tony przy pomocy mechanizmu pogłębiającego. Trąba posiada podobnie jak flet trzy rodzaje artykulacji: pojedynczą, podwójną i potrójną, co umożliwia wielką szybkość w następstwie pojedynczych tonów. Lecz należy uważać, by przez zbyt szybkie i długo trwające repetycje tonów nie nastąpiło zmęczenie grającego. Podczas gdy na rogu wentyle nie nadawały się do wykonania tryla, to na trąbie gra się tryle właśnie przy pomocy wentylów.

Tłumienie trąby jest stosunkowo młodą manjerą, gdyż ani Beethoven ani Weber nie używają jej. Pierwszy uczynił to Wagner, a ostatnio aż do przesyty efekt ten spotykamy w muzyce jazzowej.

Trąba basowa.

Jest to instrument o wspaniałym, pełnym, ciemnym i równomiernym dźwięku od małego *c* do *f*. Długość rury wynosi 2,45 m. Wagner posługuje się strojem *Es*, *D* i *C*.

Dzieła specjalne: Wszystko co od Bacha i Händla na trąbę pisano, a więc partje w dziełach Beethovena, Webera, Wagnera, Berlioza, i Straussa Ryszarda.

(C. d. n.)