

Prof. Dr. JÓZEF KOFFLER, Lwów.

INSTRUMENTACJA.

(Ciąg dalszy)

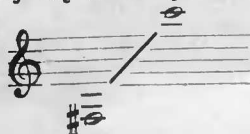
XIII.

Kornet wentylowy (Cornet á pistons).

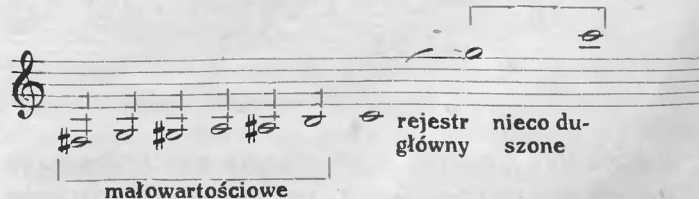
Od mniejwięcej lat 60 w orkiestrach francuskich, belgijskich i włoskich kornet wyrugował stopniowo trąbkę, gdyż łatwiej na nim grać i wymaga mniej zdolności i mało artystycznego poczucia. Wirtuozów na trąbce coraz mniej, kornecistów zaś coraz więcej.

Kornety są w stroju B (1,33 m) i A (1,42 m)

Obszar, tonów według brzmienia



w szczególności

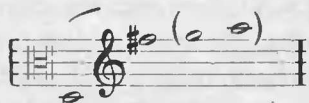


Technika kornetów jest taka sama jak u trąby.

Puzony.

Bach, Gluck, Mozart i Beethoven w pierwszych swych dziełach pisali na puzon altowy, tenorowy, i basowy dziś pierwszy rodzaj prawie, że znikł mimo pysznego swego brzmienia (brzmi prawie jak

trąbka w F), a może właśnie z powodu tego, iż, ma ten sam obszar tonów jak ta świetna trąbka. Wznosi się bowiem aż do f^2 , g^2 , i a^2 .



Trąby i puzony uzupełniają się w naturalny sposób; jedne reprezentują pozycje wysokie, drugie zaś niskie tego samego głosu. Ponieważ orkiestry symfoniczne dawniejnie posiadały więcej jak po dwie trąby, konieczny stawał się puzon altowy; dziś gdy rozporządza ona trzema lub nawet czterema trąbami puzon altowy jest zbędny.

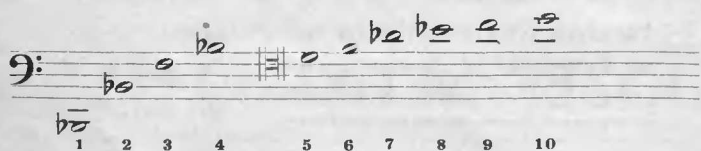
Puzon tenorowy.

Puzon tenorowy posiada chromatyczny obszar tonów o 35 stopniach od E . do d^2 :



Technika jest prosta; przez stopniowe rozciąganie części rur nasadzonych jedna na drugą długość rury może być siedem razy zmieniona, co odpowiada siedmiu pozycjom. Każda pozycja daje swoją skalę naturalną, a różnią się między sobą o półtonu.

I pozycja: instrument jest poniekąd zamknięty t. zn. rura ma najmniejszą długość. Najniższy ton zasadniczy da się zagrać i użyć (t. zw. ton pedałowiy).

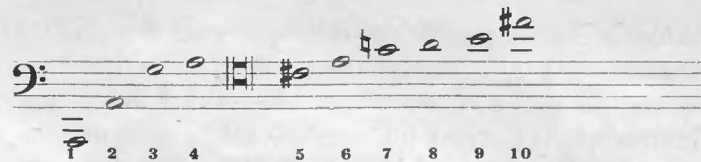


II. pozycja: Pierwsze wydłużenie rury przez wyciąg (cug). Ton 1 jeszcze do użycia

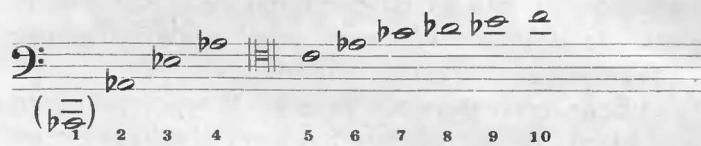


(H + nie jest szczególnie dobre, jeśli w szybkim tempie zagrane).

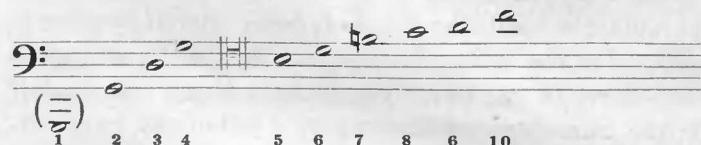
Siódma pozycja t. zn. szósty wyciąg wymaga całkowitego rozciągnięcia dwóch części rury do ostatecznych granic i jest niewygodna. E . i H . to najsłabsze tony instrumentu. Rejestr najlepszego brzmienia sięga od G do b^1 .



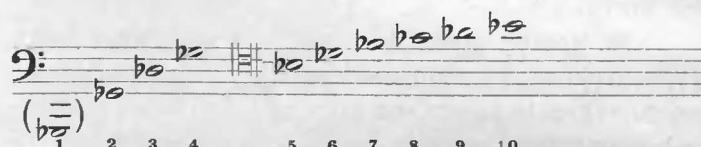
III pozycja: Drugie przedłużenie przy pomocy drugiego wyciągu. Ton 1 ciężko odpowiada.



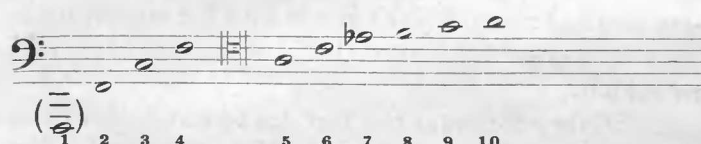
IV pozycja: Trzeci wyciąg. Ton 1 bardzo zły.



V. pozycja: Czwarty wyciąg. Ton 1 niemożliwy.



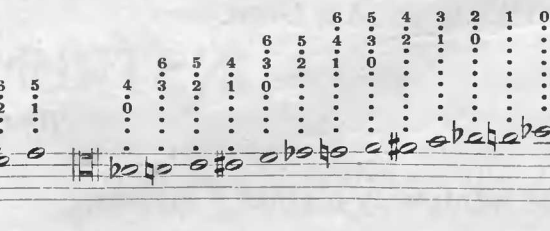
VI. pozycja: Piąty wyciąg. Ton 1 niemożliwy



VII. pozycja: Szósty wyciąg. Ton 1 niemożliwy.



Oto całkowita skala z podaniem wyciągów, przez które wywołuje się pojedyncze tony o ile nie są tonami naturalnymi (0). Niektóre tony jak widzimy można wydobyć dwoma lub nawet trzema sposobami.



w rejestrze środkowym wszystkie tony są dobre z wyjątkiem: g^1 i as^1 które ciężko odpowiadają. Zręczny gracz wyrównuje to jednak. Najniższe tony nie są tak pełne brzmienia jak by się wydawało i wymagają bardzo wiele oddechu.

(C. d. n.)