

INSTRUMENTACJA.

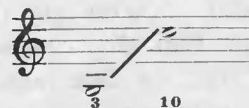
(Ciąg dalszy)

XI.

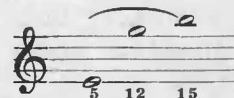
Obok pełnej i poetyckiej barwy tonów naturalnych posiada waltornia jeszcze dwa odmienne odcienie: tony kryte i tony tłumione. Tłumienie odbywa się specjalnym przyrządem (sordyna), krycie przez wsuwanie ręki do dźwięcznika. Ton tłumiony jest słaby, kryty silny. Ton tłumiony, którego się żąda specjalnym dopiskiem *con sordino* jest najdoskonalszym wyrazem *pianissimo*, jest on echem otwartego (nie tłumionego) tonu. Tony kryte gra się *sforzato*, ręka zamyka dźwięcznik, wargi podpedzają ton o pół tonu w górę, zaś ręka kryciem o tyleż go obniża. Jeżeli więc chcemy wydobyć kryte *d*, to gramy *es*, a ręka obniża go z powrotem na *d*. Krytych tonów żąda się albo znakiem + nad nutą, albo dopiskiem: *kryć* (*gestopft*, *bouché*, *cui-vré*). O ile żądamy dopiskiem słownym, musimy powrót do naturalnego grania zaznaczyć słówkiem: *otwarty* (*offen*, *ouvert*).

Mimo długości rury, waltorniści mogą pojedyncze artykulacje dawać w bardzo szybkim następstwie. W niskich pozycjach posługują się wyłącznie pojedynczą artykulacją, w wyższych podwójną, a nawet potrójną współzawodnicząc co do szybkości

z fletami. Rejestr artykulacji powójnej i potrójnej:



Tryłów nie można wydobyć wentylami, można to uczynić jedynie wargami. Całotonowe tryle wychodzą dobrze między 5 a 12-15 tonem zasadniczym:



Tryle półtonowe wydobywa się przy pomocy krycia, nie są one szczególnie dobre. Waltornie użyte jako kwartet mają cudowne brzmienie, solistycznie jednoczą się wybornie z wszystkimi instrumentami. Dzieła specjalne: Mozart (kwintet), Beethoven (sonata, kwintet, sekstet, septet), Schubert (oktet) Schumann (koncert poczwórny), Brahms (trio), Saint-Saëns (romansa), prócz tego Händel, Bach, Mozart, Beethoven (Adagio z 9. symfonji), Weber, Wagner i wielu innych.

(C. d. n.)