

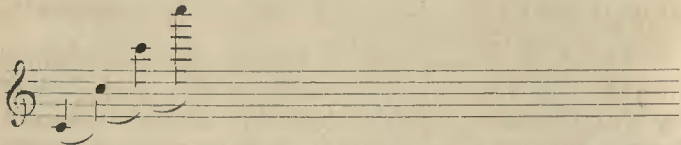
Prof. Dr. JÓZEF KOFFLER (Lwów).

Instrumentacja. (Ciąg dalszy)

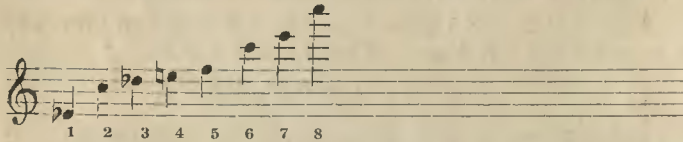


II.

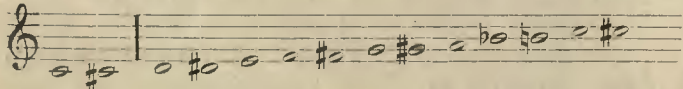
Omawiamy flet zbudowany według systemu Teobalda Böhma, ponieważ jest on dziś powszechnie przyjęty. Posiada on 37 tonów, trzy oktawy od c^1 do c^4 z wszelkimi chromatycznymi tonami i notuje się go w kluczu wiolinowym.



Skala ta jest równomierna. 35 stopni od c^1 do b^3 można zadać i wytrzymać dowolnie forte lub piano z największą łatwością. Natomiast h^3 i c^4 są możliwe tylko forte. Osiem nut skali fletowej wymagają ostrożnego zadęcia:



Trzy c (2, 6, 8,) są za wysokie; es (1) za niskie; des (3) wymaga wielkiej ostrożności, zaś 4, 5 i 7 ciężko odpowiadają. Te błędy musi grający usunąć. Skalę zasadniczą fletu wydobywa się czterem nastu gryfami:



Pierwsze dwa tony nie nadają się do przedmuchania, resztę zaś przedmucha się w pierw w oktawę:

(2 alikwot)



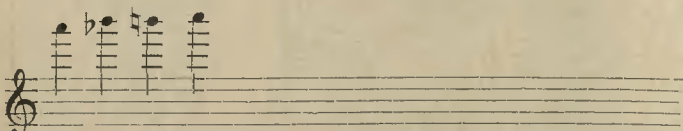
następnie w duodecymę (8 + 5)

(3 alikwot)



w końcu dla ostatnich czterech tonów i drugą oktawę.

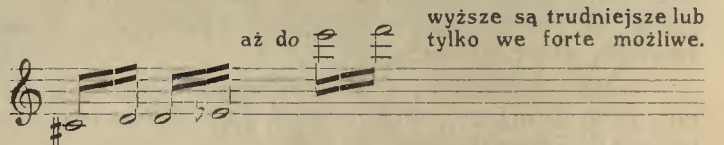
(4 alikwot)



Flet odznacza się szczególną ruchliwością zwłaszcza w tonacjach o niewielu znakach chromatycznych. Należy jednak unikać zwrotów obracających się na d , es , e , gdyż są one specjalnie trudne.

Na flecie rozróżniamy trzy sposoby dmuchania: Pojedyncze przez wymawianie litery t , podwójne: $t-k$ i potrójne $t k. t$. Te dwa ostatnie służą do bardzo szybkich pasaży.

Flet wymaga bardzo dużo powietrza, należy więc unikać zbyt długiego wytrzymywania jednej i tej samej nuty szczególnie w powolnym tempie. Wszystkie tryle między d^1 i e^3 są wyborne.

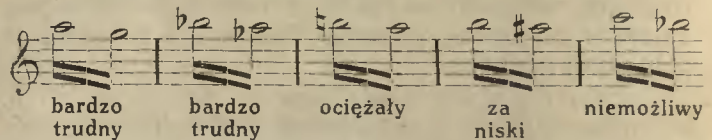


Oto tabela tryłów które należy unikać:

n i e m o ż l i w e prawie że g^3 za
niemożliwy niemożliwy niskie
8 va ~~~~~



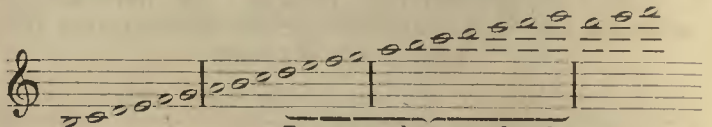
8 va ~~~~~



Dzieła szczególnie uwzględniające flet lub wyłącznie na flet pisane (ważne do studjum gry fletowej): Bach sonaty; Händel sonaty; Mozart; Schubert; Kuhlau; Reinecke; Koncert Langera; koncert i fantazja Andersona; Poème symphonique P. Benoit; Romanca Saint-Saëns'a; Fantazja Fanzé'go; Suity Godarda.

Flet jak zresztą każdy instrument dęty ma cztery rejestry tonów, które różnią się siłą i charakterem tonów. Widocznem się to staje przy skokach, mniej przy stopniowym przechodzeniu:

Rejestr niski świszczący brzmi ciemno	Rejestr środkowy: miętko i przejrzyste	Rejestr wysoki: jasno i świe- cący	najwyższy rejestr
---	--	--	----------------------



Te tony nadają się do od- jasno i
dania fraz pełnych wyrazu. preraźliwie

Na ogół można powiedzieć, że flet ma barwę zimną szczególnie w dur i nadaje się dla lekkich miłych melodyj. W mol oddaje on najlepiej zewnętrzny powierzchowny smutek.

Naturalne położenie fletu jest oktawa powyżej melodji jakiegoś instrumentu dętego-blaszanego, lub oboju i klarnetu.

(Ciąg dalszy nastąpi).