

nie powinna ustawicznie dyrygować wraz z prawą, gdyż służy ona przeważnie tylko do znaków dynamicznych, lub do zwracania uwagi jednostkom. Wymachiwanie dwoma rękoma jest wielką wadą i nic

nie wyraża. Aby orkiestra szczególnie zaś amatorska wiedziała, co te ruchy oznaczają, winien dyrygent zawsze ją pouczać i wtajemniczać we wszystkie szczegóły ustalonych ruchów.

PROF. Dr. JÓZEF KOFFLER (Lwów).

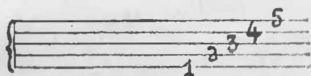
TEORJA MUZYKI I KOMPOZYCJI.

(Ciąg dalszy)

IV.

Pisownia nutowa.

Historja pisowni nutowej wykazuje nam stopniowy, powolny rozwój pisowni, począwszy od liter poprzez neumy (skrótów ruchów ręki dyrygenta) do linii nutowych, od nut menzuralnych, aż do naszego nowoczesnego sposobu pisania przy pomocy kluczy, główek nutowych, linii taktowych i t. d. Linje nutowe, których już Gwidon z Arezzo (ur. 995) używał, odgrywają dziś główną rolę. Pięć linii nutowych o równych odstępach łączymy w system linjowy. Najniższą linię liczymy jako pierwszą. Kreska, klamra (akolada) jednoczy te linje w całość.



Znaki dla pojedynczych tonów, jakoteż dla pauz między tonami pisujemy zarówno na linjach, jak i na polach między linjami. Jeżeli w obrębie melodji tony wznoszą się, to również notacja wznosi się na linjach. Przy opadających tonach ma ona kierunek opadający.

Dla oznaczenia tonów różniących się co do wartości t. z. czasu ich trwania, posiadamy odrębne znaki. Na początku systemu linjowego wpisujemy klucz, który stwierdza wysokość tonu, od którego należy inne tony liczyć. W użyciu są trzy klucze:

1) klucz skrzypcowy (wiolinowy)

czyli klucz G:



2) klucz basowy czyli klucz F:



3) klucz C:

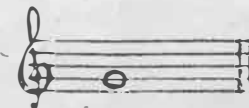


Znaki dla kluczy rozwinęły się z liter G, F, C. Klucz G znajduje się dziś na drugiej linii, klucz F na czwartej. Klucz G wskazuje, że linja, na której się znajduje przeznaczona jest dla znaku oznaczającego ton g^1 ; podczas gdy klucz F zwiastuje małe f , a klucz C, służy dla c^1 . Klucza C używa się na trzech linjach: na pierwszej nazywa się *sopranowym*, na trzeciej *altowym*, na czwartej *tenorowym*. Jeszcze w 18. wieku wszystkie trzy klucze były w użyciu również na innych linjach.

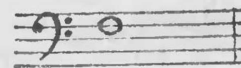
Różne klucze i ich rozmaite umieszczenia miały przedewszystkiem odpowiadać różnorodności położenia głosów ludzkich. Mała rozpiętość tonowa starszych melodji i dążenie notowania ich o ile możliwości nie przekraczając systemu linjowego, przy-

czyniły się do takiego użycia kluczy. Nowsza muzyka jest przeważnie instrumentalna, zmienia ona szybko pozycje. Przy takiej zaś zmianie pozycji równoczesna zmiana klucza sprawiałaby wiele trudności. Dlatego też ograniczamy się dziś z małemi wyjątkami do dwóch kluczy: wiolinowego i basowego. Klucza zaś C używamy tylko dla niektórych instrumentów smyczkowych i dętych.

Z początku posługiwać się będziemy tylko jednym rodzajem nuty t. zw. całej, którą piszemy jako owalną główkę (o) na linjach lub między linjami. W kluczu G nuta taka, na oznaczenie g^1 wygląda



zaś w kluczu basowym F na oznaczenie małego F tak:



(Ciąg dalszy nastąpi)



Oryginalne tureckie czynele
„ZILDJAN & COMP“.

najlepszej jakości można najtaniej nabyć u firmy

JÓZEF NEGER

PRZEMYSŁ, ul. Smolki 11.