

---

Prof. Dr. JÓZEF KOFFLER (Lwów).

## TEORJA MUZYKI I KOMPOZYCJI.

(Ciąg dalszy).

IX.

Nuty i pauzy regularnie są dwuczęściowe. Trzy-  
częściowość uzyskujemy przez dodanie p u n k t u  
adycyjnego, t. zn. kropka obok główki nuty lub pau-  
zy przedłuża wartość tej nuty lub pauzy o połowę

jej dotychczasowej wartości. Półnuta z punktem ma  
więc wartość trzech ćwierci, ćwierć z punktem rów-  
na się trzem ósemkom, zaś cała pauza z punktem  
znaczy tyle co trzy półpauzy.



Przedłużenie wartości przy pomocy punktu adycyjnego ma jeszcze dalsze zastosowanie, gdyż do pierwszego punktu można dodać drugi punkt. Pierwszy punkt przedłuża wartość nuty (lub pauzy) o połowę jej wartości, zaś drugi punkt dodaje połowę tej połowy (t. zn. ćwierć wartości nuty lub pauzy).



W szczególnych wypadkach używamy prócz właśnie objaśnionego podziału jeszcze innego grupowania wartości. Można w tym samym czasie, w którym normalnie zmieścić się dają dwie wartości, żądać wykonania trzech takich samych wartości. Tak powstają *t r j o l e*. W pisowni uwidacznia się to w ten sposób, że nuty te umieszczamy pod wspólnym łukiem i piszemy nad nim cyfrę 3. Ponieważ okrągły łuk może stać się przyczyną nieporozumienia wskutek podobieństwa do łuku legatowego należy się raczej posługiwać klamrą.



Odwrotny wypadek może także zajść; mianowicie w trzyczęściowym takcie należy pomieścić tylko dwie nuty zamiast trzech tej samej wartości. Wówczas powstaje *du o l a*.



Niekiedy spotykamy jeszcze bardziej zawiłe grupowania jak cztery nuty zamiast trzech, pięć zamiast czterech, sześć zamiast czterech. Tak powstaje:

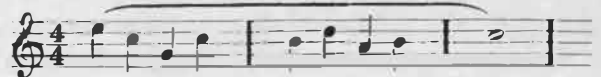
kwartola = grupa z czterech nut  
kwintola = grupa z pięciu nut  
sextola = grupa z sześciu nut  
septola lub septymola = grupa z siedmiu nut  
ottemola = grupa z ośmiu nut  
nonemola = grupa z dziewięciu nut  
decymola = grupa z dziesięciu nut

Prócz punktów adycyjnych, t. zn. tych które służą do przedłużenia wartości istnieją jeszcze inne punkty, oznaczające głównie specjalny sposób wykonania. Punkt nad nutą lub pod nią oznacza, że należy ją tak krótko grać, by nawet straciła jakąś część swojej wartości.

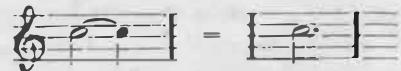


Między poszczególnymi nutami powyższego przykładu powinny powstać drobne pauzy. Ten sposób wykonania nazywa się *s t a c c a t o*.

Wiązane wykonanie wymaga się przy pomocy łuku.



Nazywa się to *l e g a t o* i oznacza, że jeden ton po drugim ma nastąpić bez przerwy. Jeżeli zaś łuk łączy dwie takie same nuty, nie należy drugiej na nowo artykułować, tylko tak grać jakby była jedna nuta wartości tych dwóch.



Pionowe kreski przecinające pięciolinję nazywamy *k r e s k a m i t a k t o w e m i*. U instrumentów, które potrzebują do notacji więcej systemów (fortepian, harfa) kreska taktowa przechodzi przez wszystkie systemy. Dla odgraniczenia większych odcinków utworu posługujemy się podwójnymi kreskami taktowymi.

Dla głosów instrumentalnych wytworzyła się z biegiem czasu wielka ilość *a b r e w j a t u r* (skrótów). Dla powtórzenia fonów, równomiernie powracających łamanych akordów i motywów figuracyjnych posługujemy się następującym znakami:




Dla uzyskania niezmienionego powtórzenia figury wystarczy wpisać w pięciolinję belkę odpowiadającą wartości nut i zaopatrzyć ją kropkami

notacja



wykonanie



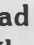
Ten rodzaj skrótów spotykamy bardzo często na przestrzeni nawet wielu taktów. Dla powtórzenia dłuższych odcinków posługujemy się znakiem *repetycji*  lub  albo  i t. d.

Jeżeli ostatnie takty za drugim razem mają być zmienione, wypisujemy je i zaznaczamy znakiem *volty*.



Pierwszy raz gra się dwa takty pod pierwszą klamrą (*prima volta*), za drugim razem opuszcza się je i przechodzi się wprost na takty pod drugą klamrą (*secunda volta*).

Litery D. C. [*da capo* (czyt. *kapo*) = od początku oznaczają powtórkę od samego początku utworu. D. S. (*dal segno* = od znaku) oznacza powtórzenie od miejsca oznaczonego specjalnym znakiem. D. C. al fine oznacza powtórkę od początku do końca lub taktu zaznaczonego słówkiem *fine*.

Nuty można jeszcze przedłużyć ponad ich wartość przy pomocy *fermaty* lub *krony*  nad tą nutą lub pod nią. Przedłużenie to nie ma ściśle określonego czasu trwania, zależy to głównie od miejsca, w którym się znajduje, od tempa i charakteru utworu, a więc głównie od dobrego smaku wykonawcy.

(C. d. n.)