

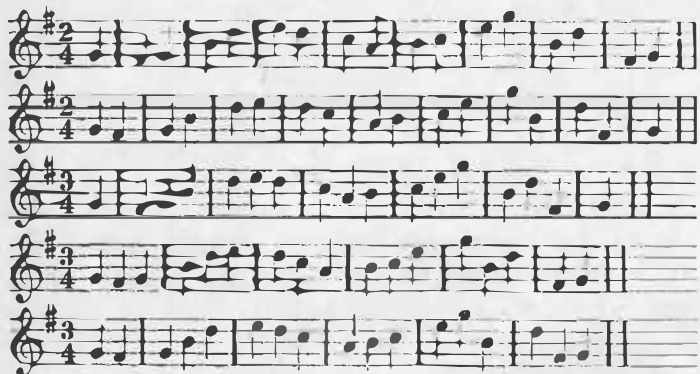
Prof. Dr. JÓZEF KOFFLER (Lwów).

TEORJA MUZYKI I KOMPOZYCJI.

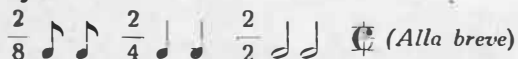
XXIV.

(Ciąg dalszy)

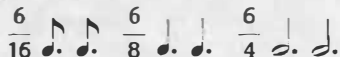
Takt oznacza się na początku utworu we formie matematycznego ułamka: mianownik podaje wartości nutowe, zaś licznik ich ilość. Np. $\frac{3}{4}$ znaczy, iż w takcie będą trzy nuty ćwierciowe, zaś $\frac{6}{8}$ = sześć nut ósemkowych. Przez podział na takty nasza melodia może przybrać następujące kształty:



Praformą taktu jest podział dwuczęściowy, parzysty:



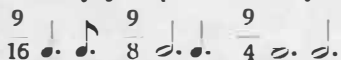
Ta dwuczęściowość nie zmienia się wcale, gdy pojedyncze jednostki zamienimy na trzyczęściowe, a więc



Takt nieparzysty czyli trzyczęściowy powstaje przez dłuższe pozostanie na pierwszej nucie, którą wydłużamy przez to na wartość podwójną:



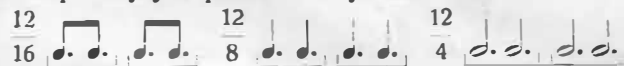
To samo z podwójnym podziałem jednostek:



Zjednoczenie dwóch taktów na takt wyższego rzędu daje takt dwa razy dwudzielny czyli złożony. Np.:

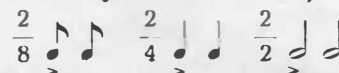


lub z potrójnym podziałem jednostek:



Z porządku jednostek wypływa podział punktów ciężkości:

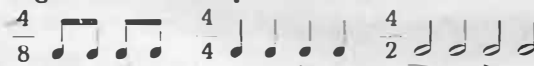
W takcie dwuczęściowym akcentowaną czyli mocną jest pierwsza jednostka czasu, zaś słabą druga.



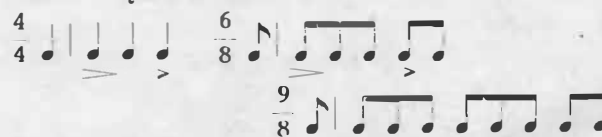
W takcie trzyczęściowym akcent również należy się pierwszej części taktu



W takcie złożonym główny akcent należy się pierwszej, słabszy akcent trzeciej części taktu, zaś druga i czwarta są słabe t. zn. bez akcentu



Jeżeli utwór zaczyna się od słabej części to nazywamy ją odbitką; nie zmienia ona rozdziału punktów ciężkości w takcie:



(C. d. n.)